

3.3. Fiori ed infiorescenze

3.3.1. Il fiore

La principale funzione biologica del fiore è quella riproduttiva. Esso produce le cellule sessuali maschili (polline) e quelle femminili (ovuli).

Il fiore è sorretto dal peduncolo che termina con un ingrossamento chiamato ricettacolo o talamo. Esso costituisce la base sulla quale si inseriscono gli organi fiorali.

Esternamente vi è il calice, formato da un insieme di “foglioline” verdi chiamate sepali.

Internamente c'è la corolla, formata da “foglie” di diverso colore chiamate petali.

Il calice e la corolla formano il perianzio.

La parte maschile del fiore (androceo) è costituita dagli stami formati dal filamento e dall'antera.

La parte femminile del fiore (gineceo) è fatta dai pistilli (costituiti da ovario, stilo e stimma).

L'ovario ospita gli ovuli.

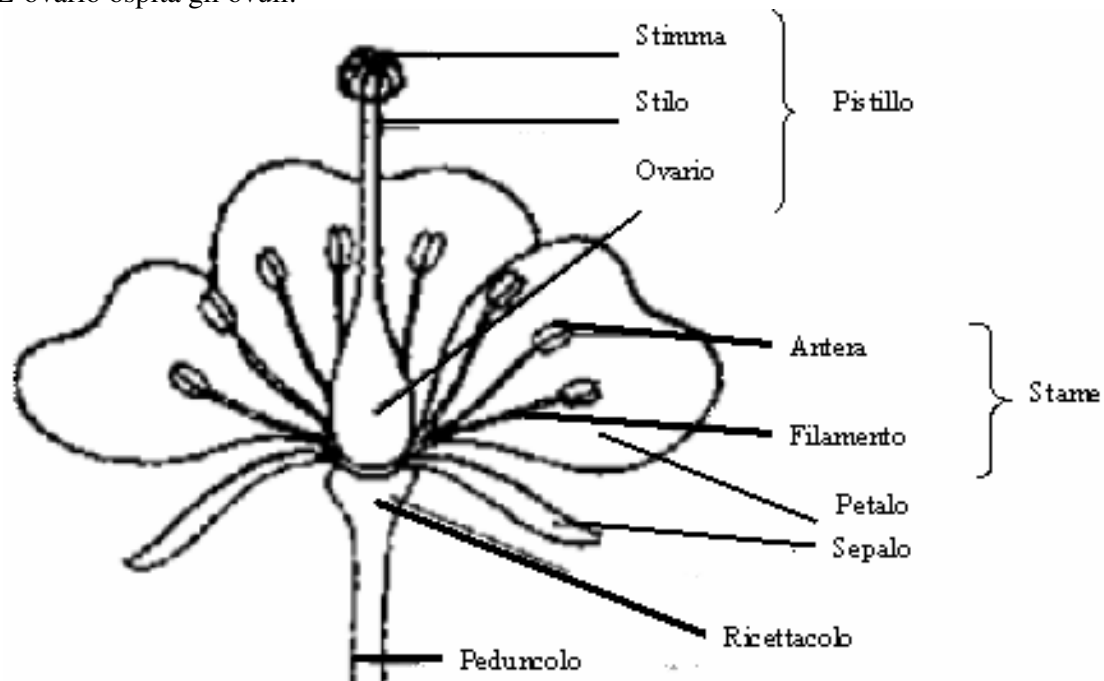


Figura 11: Le parti del fiore

3.3.1.1. Il perianzio

In base al perianzio, è possibile riconoscere tre tipologie di fiore:

- ❖ Fiore nudo o aclamidato: privo di involucri fiorali (sepali e petali).
- ❖ Fiore apoclamidato: con un solo tipo di involucro florale (tepali)
- ❖ Fiore eteroclamidato: con doppio involucro florale (sepali e petali)

3.3.1.2. Il Calice

Il calice di un fiore può presentarsi sotto due forme: calice gamosepalo e calice dialisepalo.

Il calice gamosepalo è formato da sepali più o meno saldati. La porzione saldata prende il

nome di tubo e termina superiormente nella fauce. Le porzioni libere dei sepal sono chiamate lembi.

Il calice dialisepalo è costituito da sepal liberi.



Figura 12: Calice dialisepalo e gamosepalo

3.3.1.2.1. Calice gamosepalo

Il calice gamosepalo può assumere diverse forme:

- ❖ Tubolare o cilindrico: Calice di forma cilindrica (A);
- ❖ Clavato: Calice a forma di clava (B);
- ❖ Cupoliforme: Calice a forma di cupola rovesciata (C);
- ❖ Campanulato: Calice a forma di campana rovesciata (D);
- ❖ Urceolato: Calice con forma simile ad un orcio (E);
- ❖ Vescicoso: Calice a forma sferica, fortemente rigonfiato (F);
- ❖ Labiato o bilabiato: Calice diviso longitudinalmente (G).

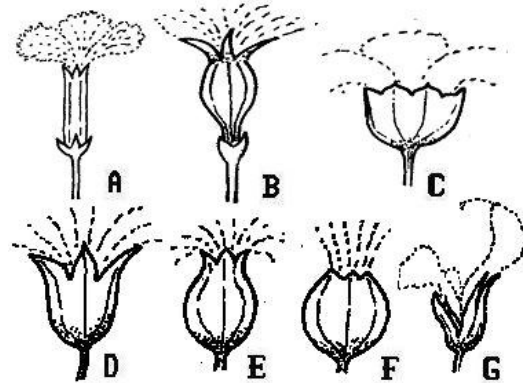


Figura 13: Forma del calice gamosepalo

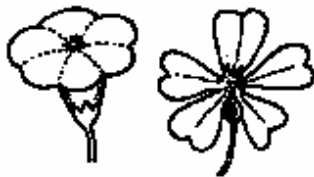


Figura 14: Corolla gamopetalata (a sinistra) e corolla dialipetalata (a destra)

3.3.1.3. La corolla

La corolla di un fiore può presentarsi sotto due forme: corolla gamopetalata e corolla dialipetalata.

La corolla gamopetalata o simpetalata è costituita da petali più o meno saldati. La corolla dialipetalata è formata da petali liberi.

Inoltre, in base alla disposizione dei petali, la corolla può essere classificata in regolare (attinomorfa) o irregolare (zigomorfa)

La corolla regolare o attinomorfa è simmetrica da ogni parte. La corolla irregolare o zigomorfa: è asimmetrica sul piano orizzontale

3.3.1.3.1. Corolla regolare o attinomorfa

la corolla attinomorfa può assumere diverse forme:

- ❖ Rosacea: Corolla composta da cinque petali ad unghia breve (A);
- ❖ Crociata o crocifera: Corolla composta da quattro petali opposti due a due (B);
- ❖ Cariofillacea: Corolla composta da cinque petali ad unghia molto sviluppata all'interno del calice (C);
- ❖ Tubulosa: Corolla di forma tubolare (D);
- ❖ Campanulata: Corolla a forma di campana (E);

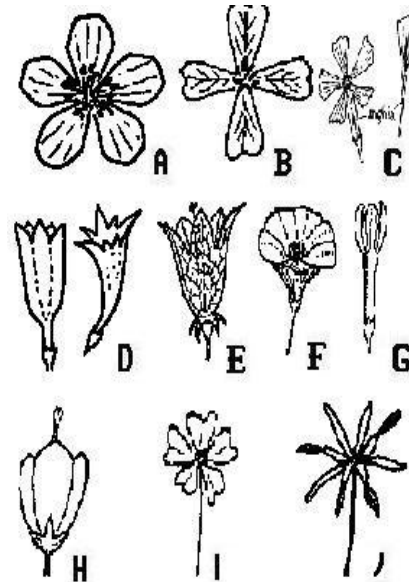


Figura 15: Forme della corolla regolare

- ❖ Imbutiforme: Corolla a forma di imbuto (F);
- ❖ Ipocrateriforme: Corolla tubolare che si apre superiormente a forma di cratere (G);
- ❖ Urceolata: Corolla semicilindrica, a forma di orcio (H);
- ❖ Rotata: Corolla con forma simile a una ruota e con tubo brevissimo (I);
- ❖ Stellata: Corolla che presenta profonde divisioni del lembo, a forma di stella (J).

3.3.1.3.2. Corolla irregolare o zigomorfa

La corolla zigomorfa può assumere diverse forme:

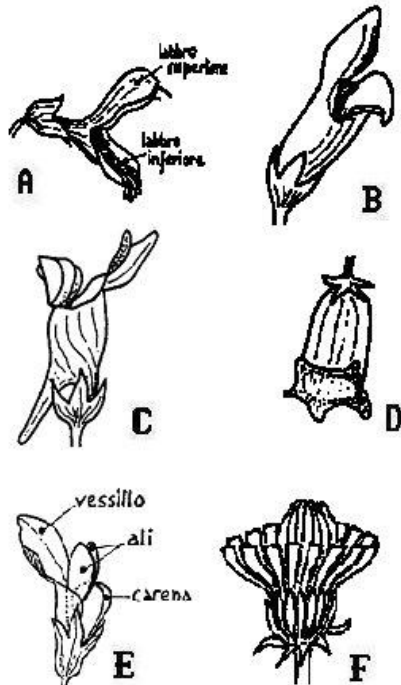


Figura 16: Forme della corolla irregolare

- ❖ Labiata o bilabiata: Corolla che presenta tre petali saldati e due liberi a formare due labbra, una inferiore e una superiore (A);
- ❖ Personata: Corolla simile alla bilabiata, ma con rigonfiamento del labbro inferiore che chiude la fauce del tubo (B);
- ❖ Speronata: Corolla con labbro inferiore prolungato alla base a formare uno sperone (C);
- ❖ Digitata: Corolla che presenta cinque petali saldati a contorno ondulato, simile ad un ditale (D);
- ❖ Papilionata: Corolla che presenta cinque petali: uno a lembo espanso e con dimensioni maggiori degli altri (vessillo), due simmetrici clavati laterali (ali) e due simmetrici inferiori (carena) (E).
- ❖ Ligulata: Corolla formata da lunghe linguette laterali a disposizione stellare (F).

3.3.1.3.3. Corolle anomale

Alcune corolle presentano una disposizione asimmetrica dei petali. Pertanto esse non potranno essere

classificate nei precedenti raggruppamenti.